

목록

(별첨 1) 최근 5년 재원별 세입현황..... 1
(별첨 2) 최근 5년 분야별 세출현황..... 2
(별첨 3) 최근 5년 통합재정수지2(순세계잉여금 포함) 현황..... 3
(별첨 4) 주민참여예산 사업별 현황 및 주민의견서..... 4
 (별첨 4-1) 주민참여예산 사업별 현황..... 4
 (별첨 4-2) 주민참여예산 주민의견서..... 6

<별첨 1>

최근 5년 충청남도 자원별 세입현황

(단위 : 억원, %)

세입자원	2020		2021		2022		2023		2024	
	금액	비중	금액	비중	금액	비중	금액	비중	금액	비중
합 계	62,760	100%	72,259	100%	78,200	100%	82,045	100%	88,340	100%
지방세	22,382	35.66%	23,418	32.41%	27,242	34.84%	29,200	35.59%	29,086	32.93%
세외수입	996	1.59%	989	1.37%	918	1.17%	888	1.08%	1,298	1.47%
지방교부세	7,407	11.80%	7,210	9.98%	7,685	9.83%	9,357	11.40%	9,261	10.48%
조정교부금 등										
보조금	31,051	49.48%	37,177	51.45%	38,556	49.30%	39,353	47.96%	42,652	48.28%
지방채	-	0.00%	2,039	2.82%	1,527	1.95%	1,000	1.22%	2,500	2.83%
보전수입 등 및 내부거래	925	1.47%	1,427	1.97%	2,272	2.91%	2,248	2.74%	3,542	4.01%

<별첨 2>

최근 5년 충청남도 분야별 세출현황

(단위 : 억원, %)

세출분야	2020		2021		2022		2023		2024	
	금액	비중	금액	비중	금액	비중	금액	비중	금액	비중
합 계	62,760	100%	72,259	100%	78,200	100%	82,045	100%	88,340	100%
일반공공행정	5,410	8.62%	6,745	9.33%	7,522	9.62%	7,877	9.60%	8,263	9.35%
공공질서 및 안전	1,202	1.91%	3,762	5.21%	4,659	5.96%	4,928	6.01%	5,374	6.08%
교육	3,340	5.32%	3,469	4.80%	4,002	5.12%	3,885	4.74%	3,606	4.08%
문화 및 관광	2,907	4.63%	3,276	4.53%	3,379	4.32%	3,573	4.35%	4,334	4.91%
환경	4,860	7.74%	5,337	7.39%	5,513	7.05%	6,258	7.63%	6,442	7.29%
사회복지	22,035	35.11%	24,930	34.50%	26,574	33.98%	27,633	33.68%	29,565	33.47%
보건	1,426	2.27%	1,854	2.57%	2,369	3.03%	2,267	2.76%	2,358	2.67%
농림해양수산	9,647	15.37%	11,585	16.03%	12,824	16.40%	13,490	16.44%	14,898	16.86%
산업·중소기업 및 에너지	1,674	2.67%	2,349	3.25%	2,329	2.98%	2,004	2.44%	1,544	1.75%
교통 및 물류	2,481	3.95%	2,632	3.64%	2,519	3.22%	3,295	4.02%	3,687	4.17%
국토 및 지역개발	2,874	4.58%	3,197	4.42%	3,372	4.31%	3,530	4.30%	4,597	5.20%
과학기술	18	0.03%	154	0.21%	227	0.29%	276	0.34%	355	0.40%
예비비	387	0.62%	496	0.69%	426	0.54%	432	0.53%	514	0.58%
기 타	4,499	7.17%	2,473	3.42%	2,486	3.18%	2,598	3.17%	2,803	3.17%

< 별첨 3 >

통합재정수지 상세

회계별	통계규모						통합재정규모 (G=B+E)	통합재정수지 1 (H=A-G)	통합재정수지 2 (I=A-G+F)
	세입 (A)	지출 (B)	융자회수 (C)	융자지출 (D)	순융자 (E=D-C)	순세계잉여금 (F)			
총계	88,789	92,833	140	542	402	1,167	93,235	- 4,446	- 3,280
일반회계	83,204	81,880	35	500	465	1,000	82,345	859	1,859
기타특별회계	5,435	9,970	0	0	0	167	9,970	-4,535	-4,368
공기업특별회계									
기금	151	984	105	42	-63	0	921	-771	-771

구분	2020	2021	2022	2023	2024
통합재정수지 1	-1,331	-2,264	-2,478	-2,118	-4,446
통합재정수지 2	-569	-2,164	-2,377	-1,963	-3,280

< 별첨 4 >

주민참여예산 세부사업 현황

(단위 : 백만원)

연번	구분	부서명	정보관리사업명	예산반영액	출처
			총 액	14,086	
1	공모사업	건강증진식품과	농촌 노인 마음돌봄 조사 및 주민활동가 양성	50	신규사업
2	공모사업	건강증진식품과	약달력 보급사업	200	신규사업
3	공모사업	건설정책과	무상사 가는 길 '슬라표지방' 설치	30	신규사업
4	공모사업	건설정책과	배방읍 아미 어린이공원 보안등 설치 및 공원꽃길조성	50	신규사업
5	공모사업	건설정책과	범치 반발지역 보안등 설치하여 시민안전 보장	150	신규사업
6	공모사업	건설정책과	산마루축구 정비 및 기능보강	50	신규사업
7	공모사업	건설정책과	회전교차로 야간LED 경관조명 설치	300	신규사업
8	공모사업	건축도시과	구항면 야간명소화 조성 내현리 LED 경관조명 설치사업	50	신규사업
9	공모사업	건축도시과	너와 함께하는 광천교 경관조명 조성	300	신규사업
10	공모사업	건축도시과	대전해수욕장 벚꽃길 명품특화거리 조성	300	신규사업
11	공모사업	건축도시과	스토리텔링으로 만드는 벽화마을 사업	34	신규사업
12	공모사업	건축도시과	아름다운 비단고을 거리조성	240	신규사업
13	공모사업	건축도시과	청라면 지하통로 경관조성 사업	40	신규사업
14	공모사업	건축도시과	화지3통 낙후된 골목길 개선	50	신규사업
15	공모사업	경로보훈과	경로당 미세먼지 방지용 방충망 설치	50	신규사업
16	공모사업	경로보훈과	충청남도 대한노인회 아산지회소속 17개읍면동분회 경로회원, 키오스트 스마트폰 순회교육 실시	24	신규사업
17	공모사업	경제정책과	전통시장 및 원도심 활성화 방안	50	신규사업
18	공모사업	관광진흥과	동학사 가로수길 경관조명 설치	300	신규사업
19	공모사업	관광진흥과	오서산 벚꽃로 빛의 거리 조성 연장	300	신규사업
20	공모사업	관광진흥과	자연소리 힐링길	300	신규사업
21	공모사업	관광진흥과	전북 굴단지 야간경관 조성	300	신규사업
22	공모사업	교통정책과	궤곡리 버스정류장 부스 설치 사업	25	신규사업
23	공모사업	교통정책과	도로 신호등에 음향장치 설치	300	신규사업
24	공모사업	교통정책과	버스정보안내기 설치	300	신규사업
25	공모사업	교통정책과	초등학교 보행 안전을 위한 스쿨존 보행중 휴대폰제한 시스템도입	300	신규사업
26	공모사업	교통정책과	편안한 버스 승강장	50	신규사업
27	공모사업	부출장소 인삼약초세계화	인스타그래머블 맥문동 농림조성	500	신규사업
28	공모사업	농식품유통과	돌담길 장터	160	신규사업
29	공모사업	농업정책과	재해예방을 위한 공평2리 배수로 정비사업	35	신규사업
30	공모사업	농업정책과	재해예방을 위한 사석리 배수로 정비사업	50	신규사업
31	공모사업	농업정책과	저지대 마을 재해 예방 사업	280	신규사업
32	공모사업	농촌자원과	공간을 연출하는 식물과 더불어 사는 반려식물 플랜테리어 양성	26	신규사업
33	공모사업	농촌자원과	마을공동농장(미나리재배) 운영	40	신규사업
34	공모사업	농촌자원과	유기농 종성 딸기로 건강백세를!	300	신규사업
35	공모사업	농촌활력과	계룡산이 품은 명상 쉼터, 치유를 더하다.	300	신규사업
36	공모사업	농촌활력과	구항면 장양마을 옛 우물 복원	50	신규사업
37	공모사업	농촌활력과	농촌공동체활성화를 위한 새로운 실행주체 발굴	185	신규사업
38	공모사업	농촌활력과	대전마을 들들산책로 조성	50	신규사업
39	공모사업	농촌활력과	마을 꾸미기 활동을 통해 마을 공동체 만들어가기	50	신규사업
40	공모사업	농촌활력과	생태 습지공원 복원 조성사업	25	신규사업
41	공모사업	농촌활력과	안전한 수력2리 밤길 조성을 위한 LED등 설치	24	신규사업
42	공모사업	농촌활력과	야간 보행환경 개선을 위한 마을안길 밝히기 사업	30	신규사업
43	공모사업	농촌활력과	우리 마을 알림이 표지석 설치	40	신규사업
44	공모사업	농촌활력과	우리가 지킨다. 우리 마을 쉼터	30	신규사업
45	공모사업	농촌활력과	재해예방을 위한 금치2리 사면보강 정비사업	35	신규사업
46	공모사업	도로철도항공과	대술면 상항리 인도 설치 공사	300	신규사업
47	공모사업	도로철도항공과	실학로 보행자 통로 조성사업	300	신규사업
48	공모사업	도로철도항공과	앗! 조심하세요	30	신규사업
49	공모사업	도로철도항공과	인도 개설사업	300	신규사업
50	공모사업	문화유산과	면천읍성 안 영랑효공원 활성화를 위한 영랑 효 테마파크 추진	300	신규사업
51	공모사업	문화정책과	만세보령 마을민화 아카데미	30	신규사업
52	공모사업	문화정책과	철화분청사기 주민체험교육	50	신규사업
53	공모사업	물관리정책과	하수처리구역 내 정화조 폐쇄 지원	300	신규사업
54	공모사업	산림자원과	"우리동네 녹색쉼터 조성"	300	신규사업
55	공모사업	산림자원과	남면 관문에 소공원을 조성하다	30	신규사업
56	공모사업	산림자원과	내 손으로 가꾸는 명품 부지갱이 블루메로윙길 조성	40	신규사업
57	공모사업	산림자원과	내 집 앞! 내 손으로! 함께하는 느티골 작은정원 조성	300	신규사업
58	공모사업	산림자원과	누룩꽃 피는 한산면 단상리 공원보수사업	48	신규사업
59	공모사업	산림자원과	대전해수욕장 테마 숲 조성	300	신규사업
60	공모사업	산림자원과	등산객들을 위한 등산로 정비	300	신규사업

61	공모사업	산림자원과	마을 정원 만들기	28	신규사업
62	공모사업	산림자원과	무궁화 동산 조성사업	30	신규사업
63	공모사업	산림자원과	무한천변 가로수길 조성	200	신규사업
64	공모사업	산림자원과	백년의 인생길 시설확충	50	신규사업
65	공모사업	산림자원과	보령의 자랑, 돌과 노을을 잇다	40	신규사업
66	공모사업	산림자원과	봉수군들의 걸음걸음을 따라서, 옛길 조성 사업	35	신규사업
67	공모사업	산림자원과	봉황천 산책 및 자전거 길 가로수 조성	30	신규사업
68	공모사업	산림자원과	부여군 지역활성화를 위한 경관개선 사업	50	신규사업
69	공모사업	산림자원과	삼가 둘레길 조성사업	50	신규사업
70	공모사업	산림자원과	서천 치유의 숲 경관조성 사업	200	신규사업
71	공모사업	산림자원과	서천읍 (구)역사 산책로 꽃길 조성사업	50	신규사업
72	공모사업	산림자원과	성리 산림 문학공원 뽕새바위 쉼터 조성	50	신규사업
73	공모사업	산림자원과	신대2리 가로공원(쉼터) 조성사업	100	신규사업
74	공모사업	산림자원과	이원면 배꽃동산 만들기	30	신규사업
75	공모사업	산림자원과	청남면 천내리 거북산 거북정 주민 쉼터 설치 사업	40	신규사업
76	공모사업	산림자원과	학성산성 둘레길 조성	300	신규사업
77	공모사업	산림자원과	한여름 백일의 꿈, 명품 배롱나무 가로수길 조성	50	신규사업
78	공모사업	새마을공동체과	마을 공동수집업 운영	24	신규사업
79	공모사업	새마을공동체과	산불 이재민과 함께하는 천연염색 프로그램	24	신규사업
80	공모사업	어촌산업과	별주부마을 독살체험장 연결데크 설치	300	신규사업
81	공모사업	여성가족정책관	미디어 리더러시 및 민주시민교육 활성화	45	신규사업
82	공모사업	여성가족정책관	청소년 독서동아리 "책과 친구 되기"	24	신규사업
83	공모사업	여성가족정책관	청소년공간, 작은도서관	24	신규사업
84	공모사업	예방안전과	마을회관 비상소화장치 설치사업	200	신규사업
85	공모사업	자치행정과	공주시 신관동 주민자치회 로고 및 홍보용품 제작 사업	35	신규사업
86	공모사업	자치행정과	남양면 마을지 발간	45	신규사업
87	공모사업	자치행정과	마을 게시판 설치 및 스마트 문패 설치	30	신규사업
88	공모사업	자치행정과	마을문화공간 힐링북카페 '쉼'	25	신규사업
89	공모사업	자치행정과	마을별 홍보게시판 설치	128	신규사업
90	공모사업	자치행정과	백야 김좌진장군 둘레길 발굴 및 조성	50	신규사업
91	공모사업	자치행정과	보배로운 진산, 행복발레방	55	신규사업
92	공모사업	자치행정과	비봉면 "와봐유" 쉼터	32	신규사업
93	공모사업	자치행정과	신양면 웰컴 무궁화꽃길 조성 사업	45	신규사업
94	공모사업	자치행정과	어르신 행복 발레터 운영	50	신규사업
95	공모사업	자치행정과	예산군 대술면 화천리 캠핑장 꽃길조성사업	50	신규사업
96	공모사업	자치행정과	오관리 서문마을 스토리텔링 환경개선사업	27	신규사업
97	공모사업	자치행정과	우리마을 연꽃 오작교 저수지 조성	300	신규사업
98	공모사업	자치행정과	운곡에 살아리랏다(유튜브 홍보 동영상 제작)	30	신규사업
99	공모사업	자치행정과	유네스코세계유산 주변 경관 정비	50	신규사업
100	공모사업	자치행정과	이야기가 있는 골목	30	신규사업
101	공모사업	자치행정과	장곡 먹거리돌봄 공유부역 조성	50	신규사업
102	공모사업	자치행정과	저탄소 농축산업 전환 프로젝트 지원사업	24	신규사업
103	공모사업	자치행정과	주민을 위한 공구대여소 운영	30	신규사업
104	공모사업	자치행정과	중형리수로 꽃피는 산책길 조성	30	신규사업
105	공모사업	자치행정과	해수욕장을 더 밝게	50	신규사업
106	공모사업	자치행정과	행복 발레방 설치사업	30	신규사업
107	공모사업	자치행정과	행복한 추억을 나누는 마을 꽃길 조성(포토존) 및 청소년봉사 프로그램	45	신규사업
108	공모사업	자치행정과	홍성천 다리 및 천변 도로 꽃화분 조성사업	50	신규사업
109	공모사업	정보화담당관	시민안전 보장을 위한 범죄 빈발지역 CCTV 설치	150	신규사업
110	공모사업	정보화담당관	찾아가는 디지털 교육	24	신규사업
111	공모사업	청년정책관	청년(18세~39세) 자립지원 인턴제 도입	500	신규사업
112	공모사업	체육진흥과	이색 관광을 위한 예산군 패러글라이딩 활공장 조성	300	신규사업
113	공모사업	축산과	낙농가 가족분뇨 처리장비(축분교반기) 지원	25	신규사업
114	공모사업	축산과	슬외성지 방문객을 위한 반려동물 돌봄서비스 사업 - '술고를 명명 쉼터'	30	신규사업
115	공모사업	축산과	양돈농가 축산약취 민원 다발지역 약취저감시설 지원	250	신규사업
116	공모사업	충남도서관	소통과 힐링의 독서 문화공간 조성(마을 도서관 조성)	31	신규사업
117	공모사업	토지관리과	도로명 전광판 설치	40	신규사업
118	공모사업	해양정책과	학암포해수욕장 벽화방파제 안전관광조명 시설사업	150	신규사업
119	공모사업	환경안전관리과	둔포천, 산천천 쓰레기 무단투기 단속 CCTV 설치	40	신규사업

2024년 예산편성을 위한 도민 설문조사 결과 분석

1] 조사개요 및 종합결과

- 설문기간 : 2023. 4. 17. ~ 5. 8.(22일간)
- 설문내용 : 2024년 예산편성 관련 도정과제 중 중점 투자분야

2024년 설문조사 내용

- 2024년 중점투자 10개 분야 중 우선순위(3순위까지 선택)
- 10개 분야에 중 우선 추진이 필요한 사업 순위(2순위까지 선택)

○ 조사대상 및 방법

- 291명(일반도민, 도민참여예산위원, 공무원 등) / 온라인 설문(만사형통충남)

※ 참여경로 : 만사형통충남 > 충남도가 묻습니다 > 설문조사

○ 설문 항목 및 유형

- 예산 편성 시 중점적으로 투자해야 할 분야

- | | | |
|-----------|---------|------------|
| ① 청년(청소년) | ② 자치·안전 | ③ 산업·경제 |
| ④ 균형·개발 | ⑤ 복지·보건 | ⑥ 문화·체육·관광 |
| ⑦ 농림·축산 | ⑧ 기후·환경 | ⑨ 건설·교통 |
| ⑩ 해양·수산 | ⑪ 기타 | |

- 10개 분야별 우선 투자 내용

- 기타 : 소속, 거주지, 연령, 성별

< 설문 조사 결과 >

【종합결과】

▣ 2024년 예산 편성 시 중점 투자 분야

- ◆ 1순위 : 산업·경제 분야
- ◆ 2순위 : 청년(청소년) 분야
- ◆ 3순위 : 복지·보건 분야

〈 설문 조사 결과 〉

【 분야별 결과 】

▣ 청년(청소년) 분야의 우선적 투자 내용

- ◆ 1순위 : 청년 일자리 진입·안착을 위한 역량강화 등 지원
- ◆ 2순위 : 청소년의 건강한 의식 함양 및 안심환경 조성

▣ 자치·안전 분야의 우선적 투자 내용

- ◆ 1순위 : 지역공동체(마을공동체 등) 육성 및 도민 소통협력 인프라 구축
- ◆ 2순위 : 사회재난(화재·감염병, 유해물질 누출사고 등) 대응역량 강화

▣ 산업·경제 분야의 우선적 투자 내용

- ◆ 1순위 : 지역 산업·특성을 반영한 일자리 창출 및 노동존중 일터 마련
- ◆ 2순위 : 충남 과학기술 기반조성 및 신성장동력 산업 발굴

▣ 균형·개발 분야의 우선적 투자 내용

- ◆ 1순위 : 인구소멸 위기 탈출을 위한 인구유입 확대 정책 추진
- ◆ 2순위 : 지방시대 실현을 위한 균형발전사업 추진

▣ 복지·보건 분야의 우선적 투자 내용

- ◆ 1순위 : 튼튼한 출산·보육환경 조성
- ◆ 2순위 : 권역별(서남부권, 도서지역 등) 응급의료 체계 강화

▣ 문화·체육·관광 분야의 우선적 투자 내용

- ◆ 1순위 : 지역 특색을 살린 맞춤형 문화관광개발
- ◆ 2순위 : 도민이 체감하는 건강한 체육기반 강화

〈설문 조사 결과〉

▣ 농림·축산 분야의 우선적 투자 내용

- ◆ 1순위 : 농업의 스마트 미래성장 산업화(청년 농창업, 스마트 농업 기술 활용 등)
- ◆ 2순위 : 지역별 특성에 맞춘 농촌다움이 있는 새로운 농촌 공간으로 재생

▣ 기후·환경 분야의 우선적 투자 내용

- ◆ 1순위 : 충청남도 2045 탄소중립 실현을 위한 기후변화 대응 적응역량 강화
- ◆ 2순위 : 쾌적한 대기환경 조성 및 환경위해 예방 환경보건 서비스 강화

▣ 건설·교통 분야의 우선적 투자 내용

- ◆ 1순위 : 편리하고 부담 없는 안전한 대중교통 활성화
- ◆ 2순위 : 시대변화 대비 도내 전 지역이 고르게 잘 사는 지역 발전 기반 구축

▣ 해양수산 분야의 우선적 투자 내용

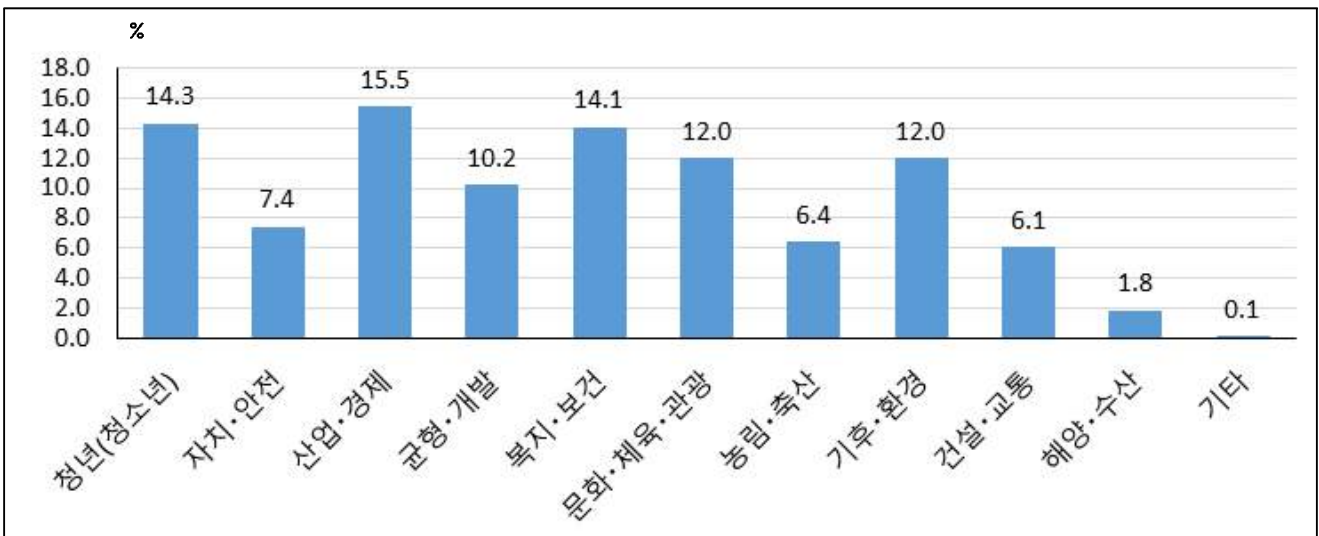
- ◆ 1순위 : 기후변화 선제 대응, 깨끗하고 안전한 연안 조성
- ◆ 2순위 : 지속가능한 수산업, 사람이 돌아오는 어촌 구현

② 2024년도 예산편성 관련 도민 의견

1. 2024년 예산 편성시 중점적으로 투자해야 할 분야

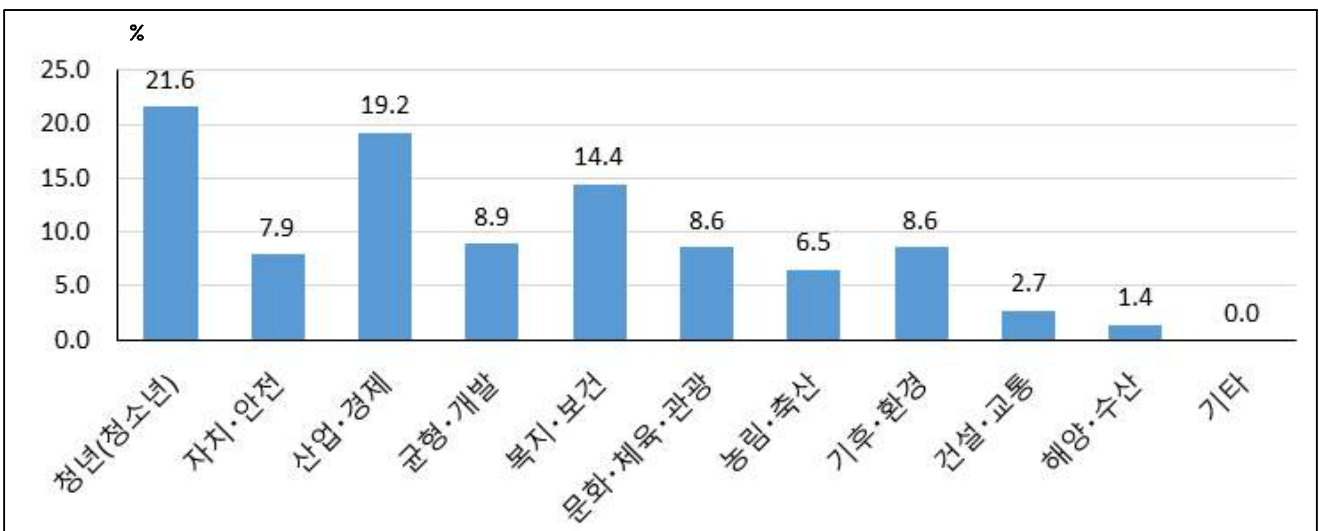
- 1) 응답자의 1, 2, 3순위 응답을 합산한 결과, ‘산업·경제’ 분야에 15.5%가 응답하여 가장 높은 응답비율이 나타났고, 이어서 ‘청년(청소년)’(14.3%), ‘복지·보건’(14.1%) 분야 순으로 높은 응답비율이 나타났다(<그림 1>).

<그림 1> 중점 투자 분야 (1, 2, 3순위 합산 결과)



- 2) 응답자의 1순위 응답 결과에서는 ‘청년(청소년)’ 분야에 21.6%가 응답하여 가장 높은 응답비율이 나타났고, ‘산업·경제’(19.2%), ‘복지·보건’(14.4%) 분야 순으로 높은 응답비율이 나타났다(<그림 2>).

<그림 2> 중점 투자 분야 1순위 응답 비율



2. 청년(청소년) 분야에서 우선적으로 투자해야 할 내용

1) 응답자의 1, 2순위 응답을 합산한 결과, ‘청년 일자리 진입·안착을 위한 역량강화 등 지원’에 36.9%의 가장 높은 응답 비율이 나타났고, 이어서 ‘청소년의 건강한 의식 함양 및 안심환경 조성’(18.6%)에서 높은 응답 비율이 나타났다(<표 1>). 그러나 1순위 응답 비율과 나머지 응답 비율에서 큰 차이가 나타났다.

<표 1> 청년(청소년) 분야 우선 투자내용 (1, 2순위 합산 결과)

구분	빈도	비율	%
1. 청년 일자리 진입·안착을 위한 역량강화 등 지원	215	36.9	36.9
2. 취약계층 청년 주거(주택임차 보증금 대출 추천 및 이차지원)	96	16.5	16.5
3. 청년과 소통·참여의 장 확대	81	13.9	13.9
4. 울타리 밖 청소년 보호 및 맞춤형 지원 강화	82	14.1	14.1
5. 청소년의 건강한 의식 함양 및 안심환경 조성	108	18.6	18.6
합계	582	100	

2) 응답자의 1순위 응답 결과에서는 ‘청년 일자리 진입·안착을 위한 역량강화 등 지원’에 52.9%의 가장 높은 응답 비율이 나타났고, 이어서 ‘청소년의 건강한 의식 함양 및 안심환경 조성’에서 15.1%의 응답 비율이 나타났다(<표 1>). 그러나 1순위 응답 비율과 나머지 응답 비율에서 큰 차이가 나타났다.

<표 2> 청년(청소년) 분야 우선 투자내용 1순위 응답 비율

구분	빈도	비율	%
1. 청년 일자리 진입·안착을 위한 역량강화 등 지원	154	52.9	52.9
2. 취약계층 청년 주거(주택임차 보증금 대출 추천 및 이차지원)	35	12.0	12.0
3. 청년과 소통·참여의 장 확대	23	7.9	7.9
4. 울타리 밖 청소년 보호 및 맞춤형 지원 강화	35	12.0	12.0
5. 청소년의 건강한 의식 함양 및 안심환경 조성	44	15.1	15.1
합계	291	100	

3. 자치·안전 분야에서 우선적으로 투자해야 할 내용

1) 응답자의 1, 2순위 응답을 합산한 결과, ‘지역공동체(마을공동체 등) 육성 및 도민 소통협력 인프라 구축’에 23.0%의 가장 높은 응답 비율이 나타났고, 다음으로 ‘사회재난(화재·감염병, 유해물질 누출사고 등) 대응역량 강화’(21.8%), ‘재해위험지역 확대 및 첨단기술 활용 재난안전 통합관리’(19.2%)에서 높은 응답 비율이 나타났다(<표 3>). 1, 2, 3순위의 응답비율에는 큰 차이가 나타나지 않았다.

<표 3> 자치·안전 분야 우선 투자내용 (1, 2순위 합산 결과)

구분	빈도	비율	
1. 포용과 존중의 지역사회를 위한 인권 침해 예방·지역적응센터 운영 지원	93	16.0	1 16.0
2. 새마을 정신 바탕으로 공익활동 및 사회단체활동 지원	44	7.6	2 7.6
3. 지역공동체(마을공동체 등) 육성 및 도민 소통협력 인프라 구축	134	23.0	3 23.0
4. 재해위험지역 확대 및 첨단기술 활용 재난안전 통합관리	112	19.2	4 19.2
5. 사회재난(화재·감염병, 유해물질 누출사고 등) 대응역량 강화	127	21.8	5 21.8
6. 재난피해 일상회복 및 생활안정 지원	72	12.4	6 12.4
합계	582	100	

2) 응답자의 1순위 응답 결과에서는 ‘지역공동체(마을공동체 등) 육성 및 도민 소통협력 인프라 구축’에 29.9%의 가장 높은 응답 비율이 나타났고, 다음으로 ‘재해위험지역 확대 및 첨단기술 활용 재난안전 통합관리’(18.9%), ‘사회재난(화재·감염병, 유해물질 누출사고 등) 대응역량 강화’(18.2%)에서 높은 응답 비율이 나타났다(<표 4>). 1순위 응답비율과 2, 3순위 응답비율 간에서는 큰 차이가 나타났다.

<표 4> 자치·안전 분야 우선 투자내용 1순위 응답 비율

구분	빈도	비율	
1. 포용과 존중의 지역사회를 위한 인권 침해 예방·지역적응센터 운영 지원	44	15.1	1 15.1
2. 새마을 정신 바탕으로 공익활동 및 사회단체활동 지원	22	7.6	2 7.6
3. 지역공동체(마을공동체 등) 육성 및 도민 소통협력 인프라 구축	87	29.9	3 29.9
4. 재해위험지역 확대 및 첨단기술 활용 재난안전 통합관리	55	18.9	4 18.9
5. 사회재난(화재·감염병, 유해물질 누출사고 등) 대응역량 강화	53	18.2	5 18.2
6. 재난피해 일상회복 및 생활안정 지원	30	10.3	6 10.3
합계	291	100	

4. 산업·경제 분야에서 우선적으로 투자해야 할 내용

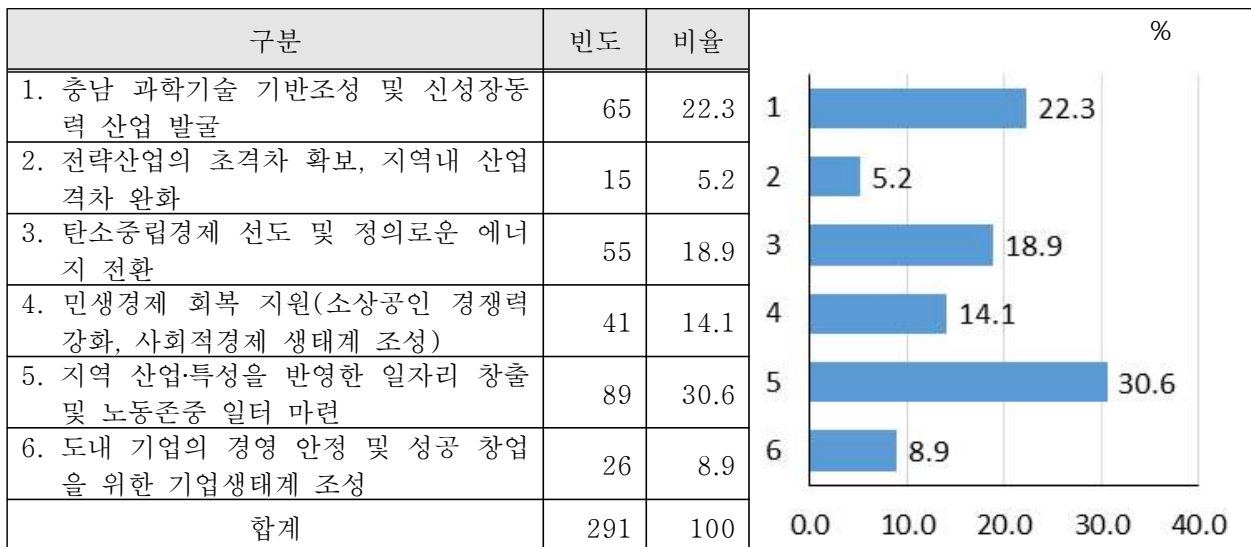
1) 응답자의 1, 2순위 응답을 합산한 결과, ‘지역 산업·특성을 반영한 일자리 창출 및 노동존중 일터 마련’에 27.8%의 가장 높은 응답 비율이 나타났고, 이어서 ‘충남 과학기술 기반조성 및 신성장동력 산업 발굴’(18.9%), ‘민생경제 회복 지원(소상공인 경쟁력 강화, 사회적경제 생태계 조성)’(18.4%) 순으로 높은 응답 비율이 나타났다(<표 5>).

<표 5> 산업·경제 분야 우선 투자내용 (1, 2순위 합산 결과)



2) 응답자의 1순위 응답 결과에서는 ‘지역 산업·특성을 반영한 일자리 창출 및 노동존중 일터 마련’에 30.6%의 가장 높은 응답 비율이 나타났고, 이어서 ‘충남 과학기술 기반조성 및 신성장동력 산업 발굴’(22.3%)에서 높은 응답 비율이 나타났다(<표 6>).

<표 6> 산업·경제 분야 우선 투자내용 1순위 응답 비율



5. 균형·개발 분야에서 우선적으로 투자해야 할 내용

- 1) 응답자의 1, 2순위 응답을 합산한 결과, ‘인구소멸 위기 탈출을 위한 인구유입 확대 정책 추진’에 28.7%의 가장 높은 응답 비율이 나타났고, 이어서 ‘지방시대 실현을 위한 균형발전사업 추진’에 24.7%의 응답 비율이 나타났다(<표 7>).

<표 7> 균형·개발 분야 우선 투자내용 (1, 2순위 합산 결과)

구분	빈도	비율	%	
1. 행정구역(충남·경기)을 넘어 대한민국 경제 100년을 책임질 베이밸리(한국형 실리콘밸리) 메가시티 추진	110	18.9	1	18.9
2. 경제자유구역 복원 및 안면도 관광지 개발	43	7.4	2	7.4
3. 지방시대 실현을 위한 균형발전사업 추진	144	24.7	3	24.7
4. 충청권 메가시티 공동협력사업(초광역 교통망 확충) 추진	118	20.3	4	20.3
5. 인구소멸 위기 탈출을 위한 인구유입 확대 정책 추진	167	28.7	5	28.7
합계	582	100		

- 2) 응답자의 1순위 응답 결과에서는 ‘인구소멸 위기 탈출을 위한 인구유입 확대 정책 추진’에 31.3%의 가장 높은 응답 비율이 나타났고, 이어서 ‘지방시대 실현을 위한 균형발전사업 추진’(22.3%), ‘행정구역(충남·경기)을 넘어 대한민국 경제 100년을 책임질 베이밸리(한국형 실리콘밸리) 메가시티 추진’(21.3%) 순으로 높은 응답 비율이 나타났다(<표 8>). 그런데 1순위와 2순위의 응답비율에는 다소 큰 차이가 나타났다.

<표 8> 균형·개발 분야 우선 투자내용 1순위 응답 비율

구분	빈도	비율	%	
1. 행정구역(충남·경기)을 넘어 대한민국 경제 100년을 책임질 베이밸리(한국형 실리콘밸리) 메가시티 추진	62	21.3	1	21.3
2. 경제자유구역 복원 및 안면도 관광지 개발	14	4.8	2	4.8
3. 지방시대 실현을 위한 균형발전사업 추진	65	22.3	3	22.3
4. 충청권 메가시티 공동협력사업(초광역 교통망 확충) 추진	59	20.3	4	20.3
5. 인구소멸 위기 탈출을 위한 인구유입 확대 정책 추진	91	31.3	5	31.3
합계	291	100		

6. 복지·보건 분야에서 우선 투자해야 할 내용

- 1) 응답자의 1, 2순위 응답을 합산한 결과, ‘튼튼한 출산·보육환경 조성’에 30.6%의 가장 높은 응답 비율이 나타났고, 이어서 ‘권역별(서남부권, 도서지역 등) 응급의료 체계 강화’에 19.8%의 응답 비율이 나타났다(<표 9>).

<표 9> 복지·보건 분야 우선 투자내용 (1, 2순위 합산 결과)

구분	빈도	비율
1. 튼튼한 출산·보육환경 조성	178	30.6
2. 사회복지시설 종사자 처우개선 등 선순환 복지체계 구축	67	11.5
3. 노인일자리 창출·통합지원센터 설치로 어르신 역할 강화	73	12.5
4. 권역별(서남부권, 도서지역 등) 응급의료 체계 강화	115	19.8
5. 선택과 집중(의료기능 특화, 전문재활병원 등)의 의료 전문성 강화	92	15.8
6. 수요자(자살 및 치매, 장애인 등) 중심의 맞춤형 복지 제공	57	9.8
합계	582	100

- 2) 응답자의 1순위 응답 결과에서는 ‘튼튼한 출산·보육환경 조성’에 46.0%의 가장 높은 응답 비율이 나타났고, 이어서 ‘권역별(서남부권, 도서지역 등) 응급의료 체계 강화’에 16.8%의 응답 비율이 나타났다(<표 10>). 1순위와 2순위 응답비율에서 상당히 큰 차이가 나타났다.

<표 10> 복지·보건 분야 우선 투자내용 1순위 응답 비율

구분	빈도	비율
1. 튼튼한 출산·보육환경 조성	134	46.0
2. 사회복지시설 종사자 처우개선 등 선순환 복지체계 구축	42	14.4
3. 노인일자리 창출·통합지원센터 설치로 어르신 역할 강화	25	8.6
4. 권역별(서남부권, 도서지역 등) 응급의료 체계 강화	49	16.8
5. 선택과 집중(의료기능 특화, 전문재활병원 등)의 의료 전문성 강화	25	8.6
6. 수요자(자살 및 치매, 장애인 등) 중심의 맞춤형 복지 제공	16	5.5
합계	291	100

7. 문화·체육·관광 분야에서 우선적으로 투자해야 할 내용

1) 응답자의 1, 2순위 응답을 합산한 결과, ‘지역 특색을 살린 맞춤형 문화관광개발’에 36.8%의 가장 높은 응답 비율이 나타났고, 이어서 ‘도민이 체감하는 건강한 체육기반 강화’에서 19.4%의 응답 비율이 나타났다(<표 11>).

<표 11> 문화·체육·관광 분야 우선 투자내용 (1, 2순위 합산 결과)

구분	빈도	비율	%	
1. 충남 e스포츠 메카 조성 및 게임산업 기업 육성	54	9.3	1	9.3
2. 충남 미래선도 문화정책 추진(e스포츠, 충남 K-POP, 섬 국제 비엔날레 등)	100	17.2	2	17.2
3. 지역 특색을 살린 맞춤형 문화관광개발	214	36.8	3	36.8
4. 도민이 체감하는 건강한 체육기반 강화	113	19.4	4	19.4
5. 관광 재도약을 위한 전략적 마케팅 강화	101	17.4	5	17.4
합계	582	100		

2) 응답자의 1순위 응답 결과에서는 ‘지역 특색을 살린 맞춤형 문화관광개발’에 50.9%의 가장 높은 응답 비율이 나타났고, 이어서 ‘도민이 체감하는 건강한 체육기반 강화’에서 16.5%의 응답 비율이 나타났다(<표 12>). 1순위와 2순위 응답비율에서 상당히 큰 차이가 나타났다.

<표 12> 문화·체육·관광 분야 우선 투자내용 1순위 응답 비율

구분	빈도	비율	%	
1. 충남 e스포츠 메카 조성 및 게임산업 기업 육성	33	11.3	1	11.3
2. 충남 미래선도 문화정책 추진(e스포츠, 충남 K-POP, 섬 국제 비엔날레 등)	44	15.1	2	15.1
3. 지역 특색을 살린 맞춤형 문화관광개발	148	50.9	3	50.9
4. 도민이 체감하는 건강한 체육기반 강화	48	16.5	4	16.5
5. 관광 재도약을 위한 전략적 마케팅 강화	18	6.2	5	6.2
합계	291	100		

8. 농림·축산 분야에서 우선적으로 투자해야 할 내용

- 1) 응답자의 1, 2순위 응답을 합산한 결과, '농업의 스마트 미래성장 산업화(청년 농창업, 스마트 농업기술 활용 등)'에 31.4%의 가장 높은 응답 비율이 나타났고, 이어서 '지역별 특성에 맞춘 농촌다움이 있는 새로운 농촌공간으로 재생'에서 26.1%의 응답 비율이 나타났다(<표 13>).

<표 13> 농림축산 분야 우선 투자내용 (1, 2순위 합산 결과)

구분	빈도	비율
1. 농업의 스마트 미래성장 산업화(청년 농창업, 스마트 농업기술 활용 등)	183	31.4
2. 농업인력·농가소득·농작물 재해 등 농가의 경영 위험요인 관리 강화	124	21.3
3. 지역별 특성에 맞춘 농촌다움이 있는 새로운 농촌공간으로 재생	152	26.1
4. 기후변화 대응·탄소중립 실현과 도민 휴식을 위한 산림서비스 확대	93	16.0
5. 동물과 사람이 행복한 '하나의 복지(One-Welfare)'실현	30	5.2
합계	582	100

- 2) 응답자의 1순위 응답 결과에서는 '농업의 스마트 미래성장 산업화(청년 농창업, 스마트 농업기술 활용 등)'에 49.5%의 가장 높은 응답 비율이 나타났고, 이어서 '지역별 특성에 맞춘 농촌다움이 있는 새로운 농촌공간으로 재생'에서 18.2%의 응답비율이 나타났다(<표 14>). 1순위와 2순위 응답비율에서 상당히 큰 차이가 나타났다.

<표 14> 농림축산 분야 우선 투자내용 1순위 응답 비율

구분	빈도	비율
1. 농업의 스마트 미래성장 산업화(청년 농창업, 스마트 농업기술 활용 등)	144	49.5
2. 농업인력·농가소득·농작물 재해 등 농가의 경영 위험요인 관리 강화	50	17.2
3. 지역별 특성에 맞춘 농촌다움이 있는 새로운 농촌공간으로 재생	53	18.2
4. 기후변화 대응·탄소중립 실현과 도민 휴식을 위한 산림서비스 확대	31	10.7
5. 동물과 사람이 행복한 '하나의 복지(One-Welfare)'실현	13	4.5
합계	291	100

9. 기후·환경 분야에서 우선적으로 투자해야 할 내용

- 1) 응답자의 1, 2순위 응답을 합산한 결과, ‘충청남도 2045 탄소중립 실현을 위한 기후변화 대응·적응역량 강화’에 26.5%의 가장 높은 응답 비율이 나타났고, 이어서 ‘쾌적한 대기환경 조성 및 환경위해 예방 환경보건 서비스 강화’에서 25.9%의 응답 비율이 나타났다(<표 15>).

<표 15> 기후·환경 분야 우선 투자내용 (1, 2순위 합산 결과)

구분	빈도	비율	%
1. 충청남도 2045 탄소중립 실현을 위한 기후변화 대응·적응역량 강화	154	26.5	26.5
2. 쾌적한 대기환경 조성 및 환경위해 예방 환경보건 서비스 강화	151	25.9	25.9
3. 유해물질로부터 안전하고 깨끗한 생활 환경 조성	111	19.1	19.1
4. 도민 물 복지 실현을 위한 안정적 물 공급 체계 확립	83	14.3	14.3
5. 이상기후에 대비한 안전하고 자연 친화적인 하천 조성	83	14.3	14.3
합계	582	100	

- 2) 응답자의 1순위 응답 결과에서는 ‘충청남도 2045 탄소중립 실현을 위한 기후변화 대응·적응역량 강화’에 43.0%의 가장 높은 응답 비율이 나타났고, 이어서 ‘쾌적한 대기환경 조성 및 환경위해 예방 환경보건 서비스 강화’에서 22.3%의 응답 비율이 나타났다(<표 16>). 1순위와 2순위 응답비율에서 상당히 큰 차이가 나타났다.

<표 16> 기후·환경 분야 우선 투자내용 1순위 응답 비율

구분	빈도	비율	%
1. 충청남도 2045 탄소중립 실현을 위한 기후변화 대응·적응역량 강화	125	43.0	43.0
2. 쾌적한 대기환경 조성 및 환경위해 예방 환경보건 서비스 강화	65	22.3	22.3
3. 유해물질로부터 안전하고 깨끗한 생활환경 조성	56	19.2	19.2
4. 도민 물 복지 실현을 위한 안정적 물공급 체계 확립	20	6.9	6.9
5. 이상기후에 대비한 안전하고 자연 친화적인 하천 조성	25	8.6	8.6
합계	291	100	

11. 해양·수산 분야에서 우선적으로 투자해야 할 내용

1) 응답자의 1, 2순위 응답을 합산한 결과, ‘기후변화 선제 대응, 깨끗하고 안전한 연안 조성’에 29.9%의 가장 높은 응답 비율이 나타났고, 이어서 ‘지속가능한 수산업, 사람이 돌아오는 어촌 구현’에서 27.1%의 응답 비율이 나타났다(<표 19>).

<표 19> 해양·수산 분야 우선 투자내용 (1, 2순위 합산 결과)

구분	빈도	비율	%
1. 해양신산업(해양바이오·해양치유산업 등) 선도 및 신행만 건설	135	23.2	23.2
2. 세계가 주목하는 해양레저관광 선도 모델 육성	115	19.8	19.8
3. 지속가능한 수산업, 사람이 돌아오는 어촌 구현	158	27.1	27.1
4. 기후변화 선제 대응, 깨끗하고 안전한 연안 조성	174	29.9	29.9
합계	582	100	

2) 응답자의 1순위 응답 결과에서는 ‘해양신산업(해양바이오·해양치유산업 등) 선도 및 신행만 건설’에 27.5%의 가장 높은 응답 비율이 나타났고, 이어서 ‘지속가능한 수산업, 사람이 돌아오는 어촌 구현’에서 27.1%, ‘기후변화 선제 대응, 깨끗하고 안전한 연안 조성’에서 26.8%의 응답 비율이 나타났다(<표 20>). 1,2,3 순위 응답비율은 비슷한 수준으로 나타났다.

<표 20> 해양·수산 분야 우선 투자내용 1순위 응답 비율

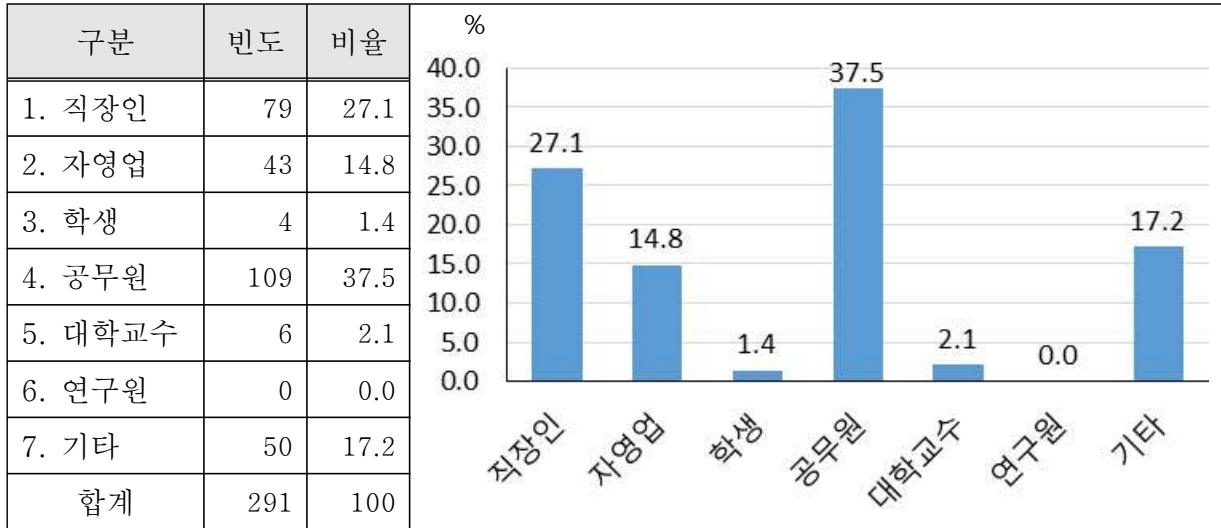
구분	빈도	비율	%
1. 해양신산업(해양바이오·해양치유산업 등) 선도 및 신행만 건설	80	27.5	27.5
2. 세계가 주목하는 해양레저관광 선도모델 육성	54	18.6	18.6
3. 지속가능한 수산업, 사람이 돌아오는 어촌 구현	79	27.1	27.1
4. 기후변화 선제 대응, 깨끗하고 안전한 연안 조성	78	26.8	26.8
합계	291	100	

3 응답자 특성

1. 응답자의 소속 분포

전체 응답자 중 공무원이 37.5%를 차지하였고, 다음으로 직장인이 27.1%, 자영업이 14.8% 순서로 높게 나타났다.

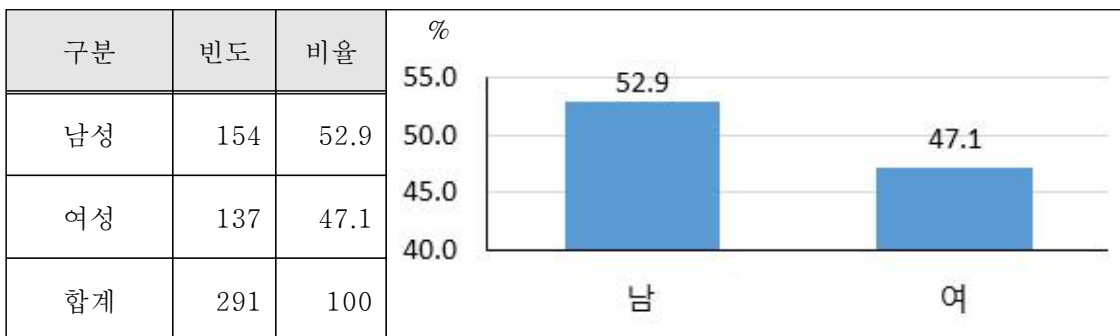
<표 21> 응답자 소속 분포



2. 응답자의 성별 분포

전체 응답자의 52.9%(154명)는 남성이고, 47.1%(137명)은 여성으로 나타났다.

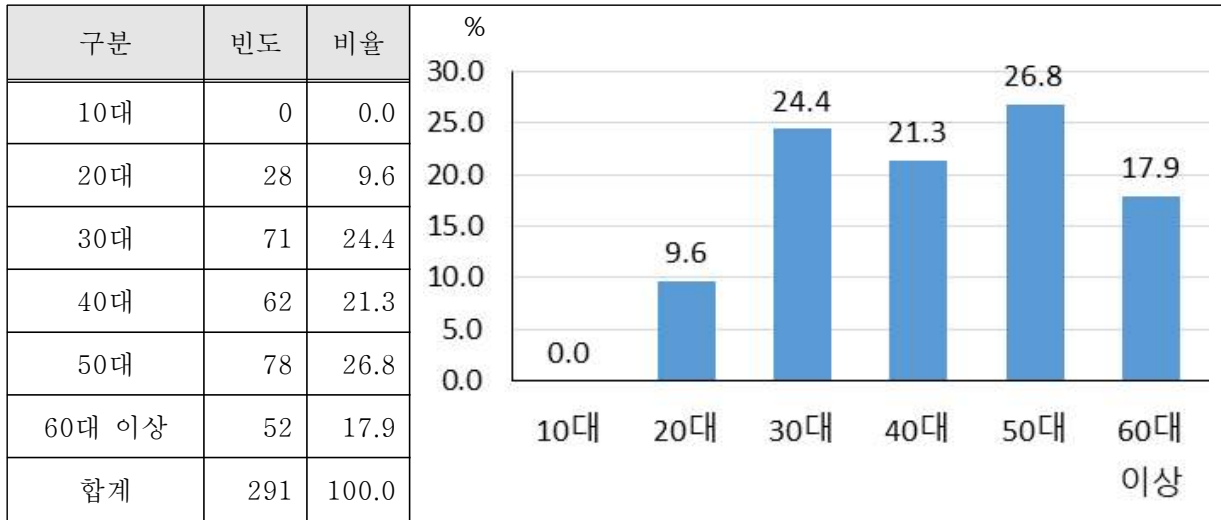
<표 22> 응답자 성별 분포



3. 응답자의 연령 분포

전체 응답자 중 50대의 비율이 26.8%(78명)로 가장 높게 나타났고, 다음으로 30대의 비율이 24.4%(71명), 40대의 비율이 21.3%(62명) 등으로 나타났다(<표 23>).

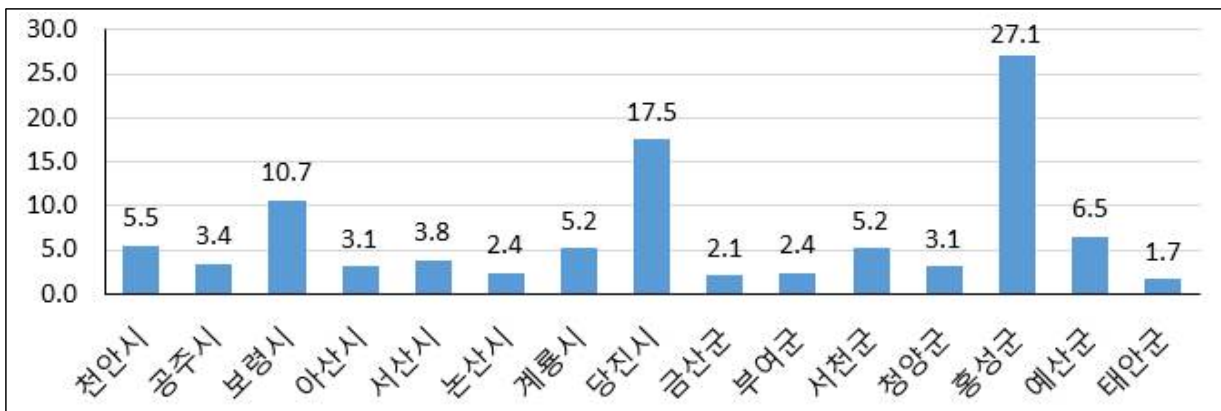
<표 23> 응답자 연령 분포 (1순위와 2순위 합산 결과)



4. 응답자의 거주지 분포

1) 응답자 중 홍성군에 거주하는 응답자 비율이 27.1%(79명)로 가장 높게 나타났고, 다음으로 당진시에 거주하는 응답자 비율이 17.5%(51명)로 높았으며, 보령시에 거주하는 응답자 비율이 10.7%(31명)로 나타났다(<그림 3>).

<그림 3> 응답자 거주지 분포



4] 종합

충남도는 2024년 예산 편성 과정에서 도민 의견을 수렴하기 위해, 청년(청소년), 자치·안전, 산업·경제, 균형·개발, 복지·보건, 문화·체육·관광, 농림·축산, 기후·환경, 건설·교통, 해양·수산의 10개의 분야를 대상으로 중점 투자 방향에 대하여 의견조사를 실시하였다.

1. 2024년 예산 편성시 중점적으로 투자해야 할 분야

2024년 예산을 편성할 때, 10개 분야 중 중점적으로 투자해야 할 분야 1, 2, 3순위에 대해 충청남도 도민을 대상으로 의견조사를 실시한 결과, 1순위 응답 비율은 “청년(청소년)”, “산업·경제”, “복지·보건” 분야에서 높게 나타났다. 1, 2, 3순위 응답비율을 합산한 결과에서는, ‘산업·경제’ 분야에 가장 높은 응답비율이 나타났고, 이어서 ‘청년(청소년)’, ‘복지·보건’ 분야 순으로 높은 응답비율이 나타났다. 이러한 결과는 충청남도 도민들은 이러한 3개 분야를 가장 중점적으로 투자해야 할 분야로 인식하고 있고, 그 중에서 ‘산업·경제’ 분야를 중요하게 여기는 도민이 가장 많다는 것을 보여준다. 따라서 2024년 예산 편성시 이러한 점을 고려해야 할 것이다.

2. 청년(청소년) 분야의 우선적 투자 내용

“청년(청소년)” 분야에서 우선적으로 투자해야 할 내용 1, 2순위에 대해 조사한 결과, 1순위 응답비율은 ‘청년 일자리 진입·안착을 위한 역량강화 등 지원’에서 가장 높게 나타났고, 다음으로 ‘청소년의 건강한 의식 함양 및 안심환경 조성’에서 높게 나타났다. 1순위와 2순위 응답비율을 합산한 결과에서도 유사한 결과가 나타났다. 이러한 결과는 “청년(청소년)” 분야에서 ‘청년 일자리 진입·안착을 위한 역량강화 등 지원’과 ‘청소년의 건강한 의식 함양 및 안심환경 조성’ 내용에 도민의 관심이 높다는 것을 보여준다. 투자재원 분배시 이러한 결과를 고려해야 할 것으로 판단된다.

3. 자치·안전 분야의 우선적 투자 내용

“자치·안전” 분야에서 우선적으로 투자해야 할 내용 1, 2순위에 대해 조사한 결과, ‘지역공동체(마을공동체 등) 육성 및 도민 소통협력 인프라 구축’에서 가장 높은 1순위 응답비율이 나타났고, 다음으로 ‘재해위험지역 확대 및 첨단기술 활용 재난안전 통합관리’와 ‘사회재난(화재·감염병, 유해물질 누출사고 등) 대응역량 강화’에서 높은 응답 비율이 나타났다. 1순위 응답과 2순위 응답 비율을 합산한 결과에서는 ‘지역공동체(마을공동체 등) 육성 및 도민 소통협력 인프라 구축’에서 가장 높은 응답비율이 나타났고, 다음으로 ‘사회재난(화재·감염병, 유해물질 누출사고 등) 대응역량 강화’에서 높은 응답비율이 나타났다. 이러한 결과는 “자치·안전” 분야에서 ‘지역공동체(마을공동체 등) 육성 및 도민 소통협력 인프라 구축’과 ‘사회재난(화재·감염병, 유해물질 누출사고 등) 대응역량 강화’를 중요하게 생각하는 도민이 상대적으로 많다는 것을 의미한다. 투자재원 분배시 이러한 결과를 고려해야 할 것으로 판단된다.

4. 산업·경제 분야의 우선적 투자 내용

“산업·경제” 분야에서 우선적으로 투자해야 할 내용 1, 2순위에 대해 조사한 결과, ‘지역 산업·특성을 반영한 일자리 창출 및 노동존중 일터 마련’에서 가장 높은 1순위 응답비율이 나타났고, 다음으로 ‘충남 과학기술 기반조성 및 신성장동력 산업 발굴’에서 높은 응답 비율이 나타났다. 1순위 응답과 2순위 응답 비율을 합산한 결과에서도 유사한 결과가 나타났다. 이러한 결과는 “산업·경제” 분야에서 ‘지역 산업·특성을 반영한 일자리 창출 및 노동존중 일터 마련’과 ‘충남 과학기술 기반조성 및 신성장동력 산업 발굴’을 중요하게 생각하는 도민이 상대적으로 많다는 것을 의미한다. 투자재원 분배시 이러한 결과를 고려해야 할 것으로 판단된다.

5. 균형·개발 분야의 우선적 투자 내용

“균형·개발” 분야에서 우선적으로 투자해야 할 내용 1, 2순위에 대해

조사한 결과, ‘인구소멸 위기 탈출을 위한 인구유입 확대 정책 추진’에서 가장 높은 1순위 응답비율이 나타났고, 다음으로 ‘지방시대 실현을 위한 균형발전사업 추진’에서 높은 응답 비율이 나타났다. 1순위와 2순위의 응답비율을 합산한 결과에서도 이러한 두 내용에 대한 응답비율이 높게 나타났다. 이러한 결과는 “산업·경제” 분야에서 많은 도민들이 ‘인구소멸 위기 탈출을 위한 인구유입 확대 정책 추진’을 가장 중요하게 생각하고, ‘지방시대 실현을 위한 균형발전사업 추진’을 다음으로 중요하게 생각하고 있다는 것을 의미한다. 투자재원 분배시 이러한 결과를 고려해야 할 것으로 판단된다.

6. 복지·보건 분야의 우선적 투자 내용

“복지·보건” 분야에서 우선적으로 투자해야 할 내용 1, 2순위에 대해 조사한 결과, ‘튼튼한 출산·보육환경 조성’에서 가장 높은 1순위 응답비율이 나타났고, 다음으로 ‘권역별(서남부권, 도서지역 등) 응급의료 체계 강화’에서 높은 응답 비율이 나타났다. 1순위와 2순위 응답비율을 합산한 결과에서도 유사한 결과가 나타났다. 이러한 결과는 “복지·보건” 분야에서 많은 도민들이 ‘튼튼한 출산·보육환경 조성’을 가장 중요하게 생각하고 있고, 다음으로 ‘권역별(서남부권, 도서지역 등) 응급의료 체계 강화’를 중요하게 생각하고 있다는 것을 의미한다. 투자재원 분배시 이러한 결과를 고려해야 할 것으로 판단된다.

7. 문화·체육·관광 분야의 우선적 투자 내용

“문화·체육·관광” 분야에서 우선적으로 투자해야 할 내용 1, 2순위에 대해 조사한 결과, ‘지역 특색을 살린 맞춤형 문화관광개발’에 대해 가장 높은 1순위 응답비율이 나타났고, 다음으로 ‘도민이 체감하는 건강한 체육기반 강화’에서 높은 응답비율이 나타났다. 1순위와 2순위 응답비율을 합산한 결과에서도 유사한 결과가 나타났다. 이러한 결과는 “문화·체육·관광” 분야에서 많은 도민들이 ‘지역 특색을 살린 맞춤형 문화관광개발’을 가장 중요하게 생각하고, ‘도민이 체감하는 건강한 체육기반 강화’를 다음으로 중요하게

생각하고 있다는 것을 의미한다. 투자재원 분배시 이러한 결과를 고려해야 할 것으로 판단된다.

8. 농림·축산 분야의 우선적 투자 내용

“농림·축산” 분야에서 우선적으로 투자해야 할 내용 1, 2순위에 대해 조사한 결과, ‘농업의 스마트 미래성장 산업화(청년 농창업, 스마트 농업 기술 활용 등)’에서 가장 높은 1순위 응답비율이 나타났고, 다음으로 ‘지역별 특성에 맞춘 농촌다움이 있는 새로운 농촌공간으로 재생’에서 높은 응답비율이 나타났다. 1순위와 2순위 응답비율을 합산한 결과에서도 유사한 결과가 나타났다. 이러한 결과는 “농림·축산”에서 많은 도민들이 ‘농업의 스마트 미래성장 산업화(청년 농창업, 스마트 농업기술 활용 등)’을 가장 중요하게 생각하고, ‘지역별 특성에 맞춘 농촌다움이 있는 새로운 농촌공간으로 재생’을 다음으로 중요하게 생각하고 있다는 것을 의미한다. 투자재원 분배시 이러한 결과를 고려해야 할 것으로 판단된다.

9. 기후·환경 분야의 우선적 투자 내용

“기후·환경” 분야에서 우선적으로 투자해야 할 내용 1, 2순위에 대해 조사한 결과, ‘충청남도 2045 탄소중립 실현을 위한 기후변화 대응·적응 역량 강화’에서 가장 높은 1순위 응답비율이 나타났고, 다음으로 ‘쾌적한 대기환경 조성 및 환경위해 예방 환경보건 서비스 강화’에서 높은 응답비율이 나타났다. 1순위와 2순위 응답비율을 합산한 결과에서도 이러한 두 내용에 대한 응답비율이 높게 나타났다. 이러한 결과는 “기후·환경” 분야에서 많은 도민들이 ‘충청남도 2045 탄소중립 실현을 위한 기후변화 대응·적응역량 강화’를 가장 중요하게 생각하고 있고, 다음으로 ‘쾌적한 대기환경 조성 및 환경위해 예방 환경보건 서비스 강화’를 중요하게 생각하고 있음을 보여준다. 투자재원 분배시 이러한 결과를 고려해야 할 것으로 판단된다.

10. 건설·교통 분야의 우선적 투자 내용

“건설·교통” 분야에서 우선적으로 투자해야 할 내용 1, 2순위에 대해 조사한 결과, ‘편리하고 부담 없는 안전한 대중교통 활성화’에 대해 가장 높은 1순위 응답비율이 나타났고, 다음으로 ‘시대변화 대비 도내 전 지역이 고르게 잘 사는 지역발전 기반 구축’에서 높은 1순위 응답비율이 나타났다. 1순위와 2순위 응답비율을 합산한 결과에서도 유사한 결과가 나타났다. 이러한 결과는 “건설·교통” 분야에서 ‘편리하고 부담 없는 안전한 대중교통 활성화’에 대해 도민의 관심이 가장 많고, 다음으로 ‘시대변화 대비 도내 전 지역이 고르게 잘 사는 지역발전 기반 구축’ 내용에 관심이 많다는 것을 보여준다. 투자재원 분배시 이러한 결과를 고려해야 할 것으로 판단된다.

11. 해양·수산 분야의 우선적 투자 내용

“해양·수산” 분야에서 우선적으로 투자해야 할 내용 1, 2순위에 대해 조사한 결과, ‘해양신산업(해양바이오·해양치유산업 등) 선도 및 신항만 건설’, ‘지속가능한 수산업, 사람이 돌아오는 어촌 구현’, ‘기후변화 선제 대응, 깨끗하고 안전한 연안 조성’에서 유사한 수준의 1순위 응답비율이 나타났다. 그러나 1순위와 2순위 응답비율을 합산한 결과에서는 ‘기후변화 선제 대응, 깨끗하고 안전한 연안 조성’에서 가장 높은 응답비율이 나타났고, 다음으로 ‘지속가능한 수산업, 사람이 돌아오는 어촌 구현’, ‘해양신산업(해양 바이오·해양치유산업 등) 선도 및 신항만 건설’ 순서로 높은 응답비율이 나타났으며, ‘해양신산업(해양바이오·해양치유산업 등) 선도 및 신항만 건설’에 대한 응답비율은 상대적으로 낮게 나타났다. 이러한 결과는 “해양·수산” 분야에서 많은 도민들이 ‘기후변화 선제 대응, 깨끗하고 안전한 연안 조성’을 가장 중요하게 생각하고 있고, 다음으로 ‘지속가능한 수산업, 사람이 돌아오는 어촌 구현’ 내용에 대해 중요하게 생각한다는 것을 보여준다. 투자재원 분배시 이러한 결과를 고려해야 할 것으로 판단된다.